

Projeto Elétrico
Escala:1/100

Legenda de Simbologia

	Piafon - 24W - 5000K - existente
	Piafon - 24W - 5000K - projetado
	Arandela parede - 9W - 5000K - existente
	Tomada baixa a 0,30m do piso - projetada
	Tomada baixa a 0,30m do piso - existente
	Tomada média a 1,20m do piso - existente
	Tomada alta a 2,20m do piso - existente (IE)
	Tomada alta a 2,20m do piso - ar condicionado - projetada
	Tomada alta a 2,20m do piso - ar condicionado - existente
	Interruptor simples 2 teclas e Tomada hexagonal a 1,20m do piso - existente
	Interruptor simples 2 teclas e Tomada hexagonal a 1,20m do piso - projetada
	Ponto de telecomunicação de 1 conexão - tomada - existente
	Interruptor simples 1 tecla - 1,20m do piso - existente
	Interruptor simples 1 tecla - 1,20m do piso - existente
	Interruptor simples 2 teclas - 1,20m do piso - existente
	Interruptor simples 3 teclas - 1,20m do piso - existente
	Quadro de distribuição existente
	Caixa de passagem enterrada - existente
	Caixa de passagem enterrada 40x40x40 cm - projetada

NOTA 1: Para alimentação da edificação previu-se a construção de uma subestação de energia com transformador de 150 kVA, a qual será interligada ao QGBT1, conforme detalhamento. O projeto da subestação encontra-se anexo.

NOTA 2: Projeto elétrico de adequação das instalações internas da edificação. Pontos existentes permanecem inalterados. Para fins de interpretação pontos em cinza considera-se existentes e pontos coloridos projetados.

NOTA 3: Os quadros de distribuição (parciais e principais) são existentes (representados em cinza), os mesmos serão ajustados. Foi prevista a interligação da subestação com o QGBT1 e alimentação dos QDs e QGBT2, incluindo os componentes internos dos QGBTs.

NOTA 4: Para alimentação dos aparelhos climatizadores, previu-se a inclusão de pontos de tomada de uso específico 2P+T - 20A. Conforme levantamento, os circuitos instalados encontram-se dispostos sob o forro (condutores), neste sentido, previu-se a inclusão das descidas para instalação das tomadas, incluindo conexão com o circuito existente, eletrodutos e condutes, instalados de forma sobreposta, em local especificado em planta.

NOTA 5: Pontos de tomadas destinadas a alimentar os aparelhos específicos e climatizadores devem ser de 20A.

NOTA 6: Os cabos que compõe a instalação devem ter bitola mínima de 2,5 mm², possuir isolamento de 450/750V para circuitos de carga e instalação interna e para alimentadores e circuitos externos isolamento de 0,6/1 kV.

NOTA 7: A alimentação a partir da subestação será feita de modo subterrâneo com eletroduto PEAD, até o QGBT 01. A alimentação do QGBT02 será feita de forma subterrânea, a partir do QGBT01.

NOTA 8: As instalações internas serão em condute e eletroduto galvanizado. Seguindo o padrão existente.

NOTA 9: Todos os cabos utilizados devem ser anti-chamas e isentos de produção de gases tóxicos, principalmente halogênio.

NOTA 10: Os eletrodutos não especificados em planta baixa possuem bitola de 3/4".

NOTA 11: Em redes subterrâneas, as caixas de alvenaria devem ser revestidas com argamassa ou concreto. Previstas em todos os pontos de mudança de direção dos condutos e demais situações previstas do projeto.

NOTA 12: Em redes subterrâneas deve ser utilizado eletroduto PEAD, alojados no solo com profundidade padrão de 50cm. Sempre que possível protegidos por uma camada de concreto magro acima do mesmo.

NOTA 13: As instalações elétricas devem ser equipotencializadas (interligar aterramento subestação com o barramento terra do QGBT).

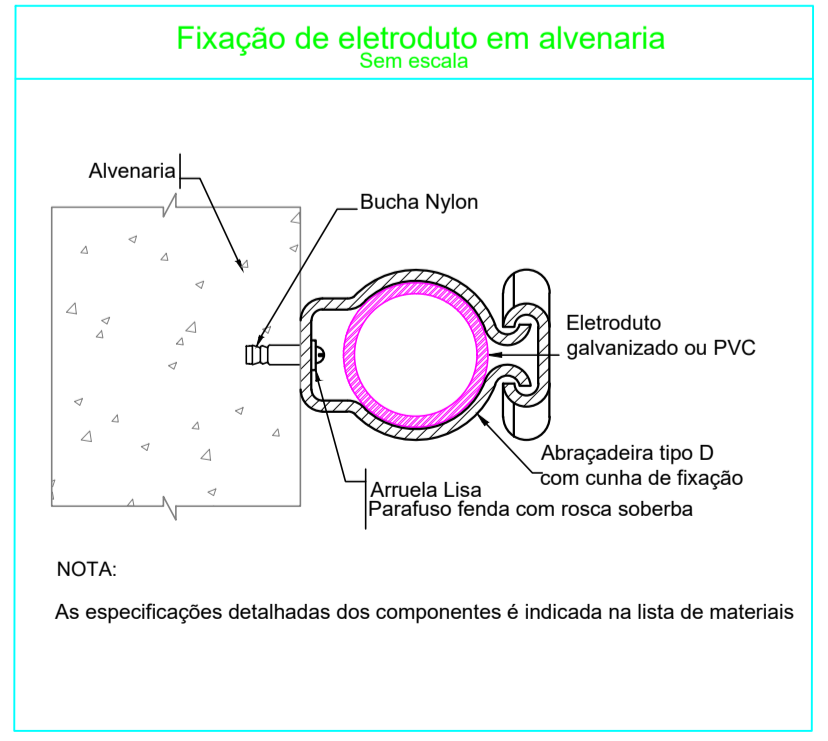
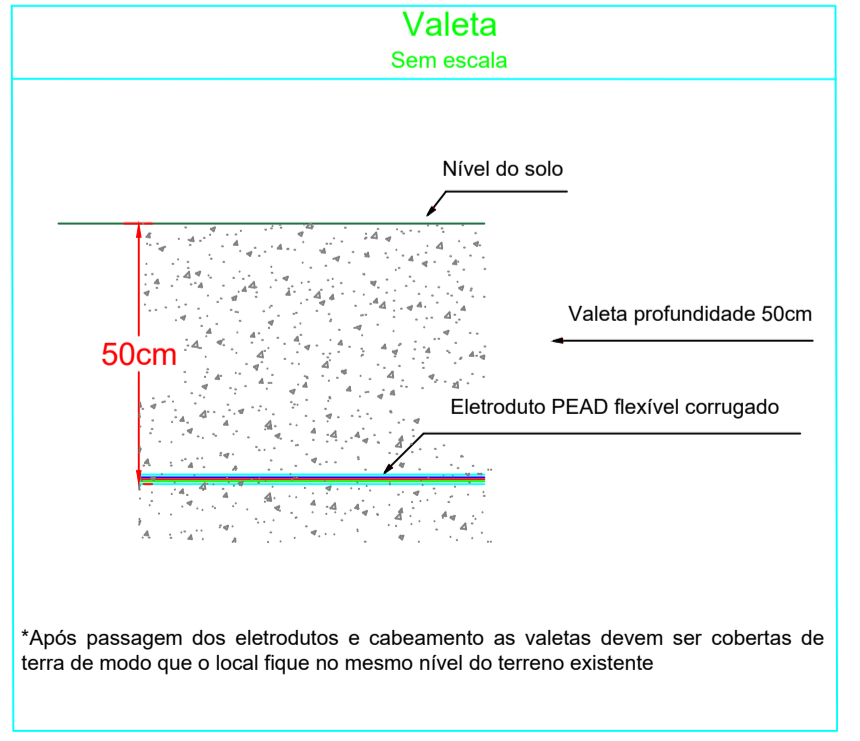
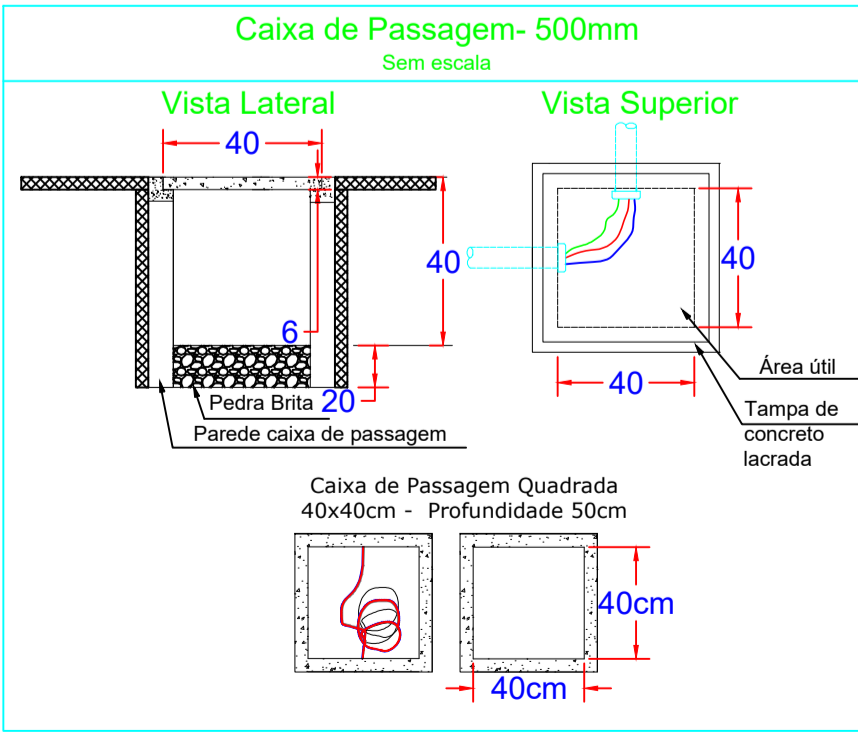
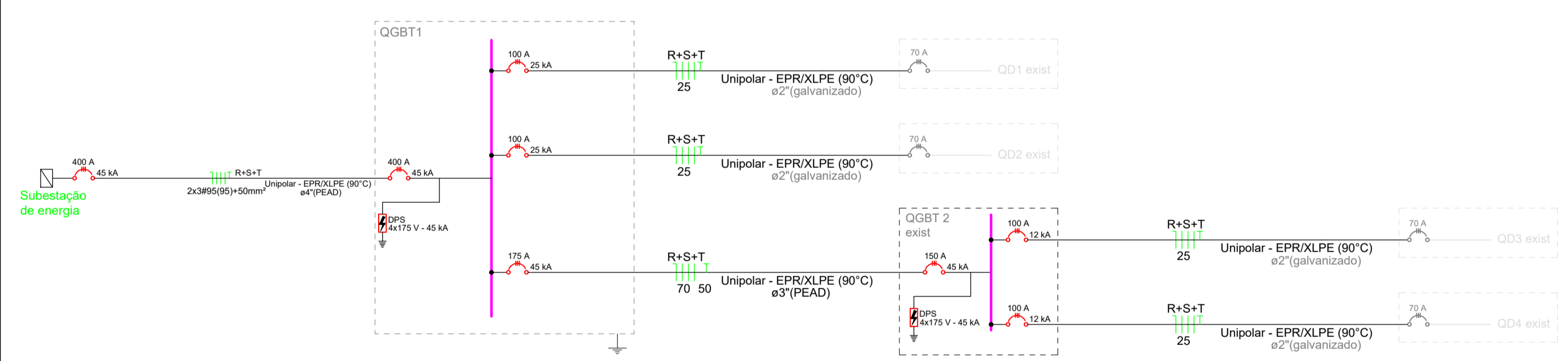
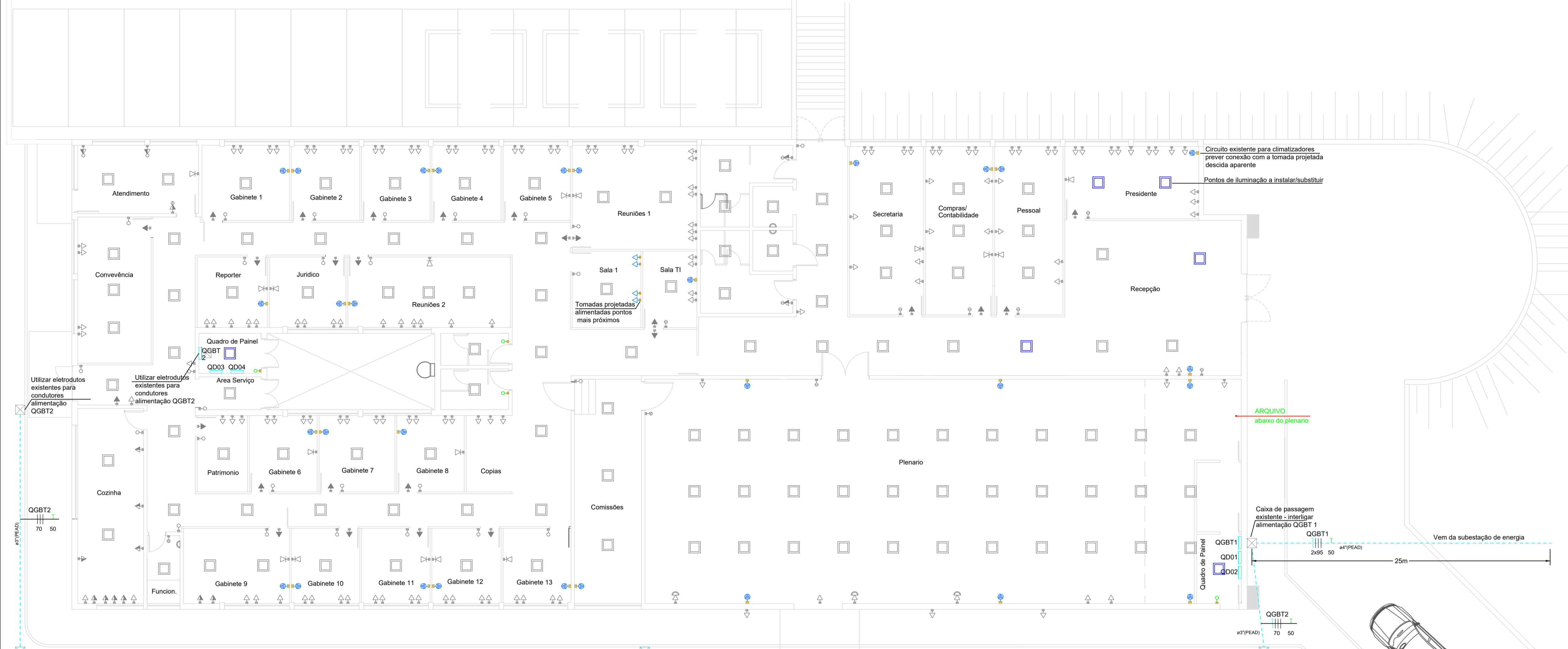
NOTA 1: Nos QGBTs foi previsto a utilização de dispositivo DPS classe II, 1 polo, tensão máxima de 175V, corrente máxima de 45kA.

NOTA 2: Nos QDs existentes deverá ser feita a verificação e etiquetagem dos circuitos. Nos QDs e QGBT deve ser anexado o diagrama unifilar na tampa interna do quadro.

NOTA 3: Disjuntores empregados nos quadros
Circuitos Parciais: 5 kA
Circuitos Gerais: 12 kA

NOTA 4: A utilização do DR deve ser individualizada por circuito, sendo obrigatório para as tomadas localizadas em áreas molhadas ou externas.

NOTA 5: Os painéis elétricos utilizados (QGBT e QDs) devem ser metálicos, com fechos metálicos na porta, de sobrepôr, com chapa mínima de 18 USG, proteção do barramento com acrílico, plaqueta de identificação externa em acrílico com letras brancas e fundo preto. A cor do painel a ser utilizada é cinza mural 6.5.



sigma
PROJETOS E TREINAMENTOS

Rua 19 de Outubro, 479, Centro, Ijuí - RS | (55) 3024-0137

Razão Social: Câmara Municipal de Vereadores de Nova Santa Rita - RS	Ref.:Projeto 037/2025
Endereço: Rua Valdemar Vicente da Costa, nº 271, bairro Centro - Nova Santa Rita/RS	Data: 21/07/2025
Assunto: Readequação Projeto elétrico interno - Câmara Municipal de Vereadores de Nova Santa Rita	ART Nº: 13862784
Resp. Técnico Projeto:	Folha: Indicada
Eng. Antônio Rodrigo Juswiaki dos Santos CREA-RS:134651	Prancha 01 de 01
Solicitante: Câmara Municipal de Vereadores de Nova Santa Rita CNPJ: 94.309.309/0001-01	Desenhista: Ana Paula P.N.